

Инструкция по установке программного обеспечения

Специальная программа управления «АРИУС-С»

© 2023 ООО «ПОЛДЕНЬ. 21-Й ВЕК»

СОДЕРЖАНИЕ

ТРЕБОВАНИЯ К СИСТЕМЕ.....	3
ЗАГРУЗКА И УСТАНОВКА ПО	3
1. Загрузка ПО	3
2. Установка ПО.....	3
ПРОВЕРКА РАБОТОСПОСОБНОСТИ.....	4

ТРЕБОВАНИЯ К СИСТЕМЕ

Перед установкой и запуском ПО убедитесь, что ваша система удовлетворяет следующим требованиям:

- Операционная система: Windows 10, Windows 7.
- Свободное место на жёстком диске: не менее 70 Мб.

ЗАГРУЗКА И УСТАНОВКА ПО

1. Загрузка ПО

Скачать ПО можно по ссылке, предоставляемой Разработчиком, после приобретения ПО.

Скачать Симулятор ПО¹ можно по ссылке от Разработчика, предоставляемой по отдельному запросу.

2. Установка ПО²

После успешного скачивания ПО необходимо:

- 1 - нажать правой кнопкой мыши (дале ПКМ) на Архив с ПО;

¹ Симулятор ПО – это программа, которая представляет собой приложение с графическим интерфейсом оператора. В отличие от ПО в симуляторе нельзя осуществлять **управление** вакуумной установкой для диффузионной сварки УДС-1, так как для этого необходима сама установка, а также различные модули управления, однако в симуляторе можно увидеть, как меняются состояния статусов различных датчиков, насосов, клапанов и других механизмов вакуумной установки для диффузионной сварки УДС-1.

² Для установки Симулятора ПО необходимо произвести аналогичные действия, что и для установки ПО.

- 2 - в выпадающем списке нажать "Извлечь файлы ..."
- 3 - извлечь файлы в корневой каталог локального диска;
- 4 - открыть сформировавшуюся папку и скопировать файл³ ARUIS-S.exe;
- 5 - на рабочем столе нажать ПКМ → Вставить ярлык.

После этого на рабочем столе появится ярлык для запуска ПО⁴. Переименуйте его в «АРИУС-С» для упрощения работы в будущем.

ПРОВЕРКА РАБОТОСПОСОБНОСТИ

Подключите к компьютеру блок управления «БАРСУК» и запустите программу «АРИУС-С» с рабочего стола⁵.

Для запуска работы ПО необходимо произвести инициализацию узла, сканирование сети, а также подключение к ПЛК⁶. Для этого необходимо воспользоваться разделом «Сеть»:

- 1 - нажать левой кнопкой мыши (далее ЛКМ) «Инициализация узла»;
- 2 - нажать ЛКМ «Сканирование сети»;

³ При установке Симулятора ПО файл называется ARIUS-S_simul.exe.

⁴ В случае установки Симулятора ПО – Ярлык Симулятора ПО.

⁵ Для проверки работоспособности Симулятора ПО и для дальнейшей работы с ним подключение блока управления Барсук не требуется. В симуляторе имитируется подключение ко всем необходимым устройствам.

⁶ ПЛК – программируемый логический контроллер для управления и контроля вакуумной установкой для диффузионной сварки УДС-1.

3 - в выпадающем списке пункта «Доступные подключения» (см. рис. 1) выбрать ЛКМ адрес необходимого ПЛК⁷;

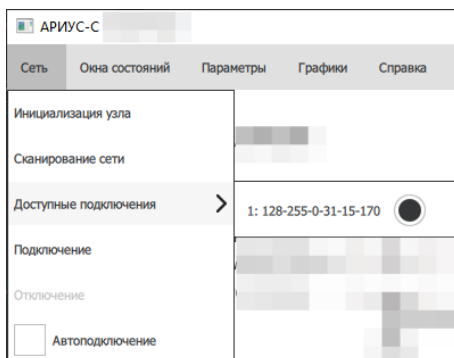


Рисунок 1 - Выбор доступного подключения

4 - нажать ЛКМ «Подключение».

После этого в Строке состояний⁸ изменится статус Сети на «Подключено», а на интерфейсе пользователя начнут меняться статусы различных механизмов вакуумной установки для диффузионной сварки УДС-1 (см. рис. 2).

⁷ При работе в Симуляторе ПО будет предложен адрес 1 устройства.

⁸ Подробнее о Строке состояний читайте в Руководстве по эксплуатации программного обеспечения

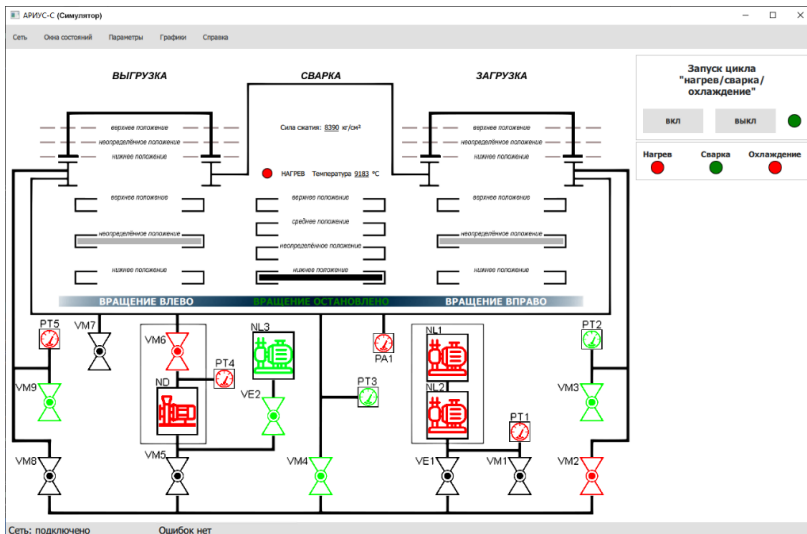


Рисунок 2 - Пример отображения интерфейса пользователя
Симулятора ПО

Для дальнейшего автоматического подключения к ПЛК при запуске программы необходимо в разделе «Сеть» поставить галочку в пункте «Автоподключение» (см. рис. 3).



Рисунок 3 - Выбор доступного подключения

Проверка работоспособности завершена – закройте ПО.